



POMOC TECHNICZNA
NARODOWA STRATEGIA SPÓJNOŚCI

UNIA EUROPEJSKA
EUROPEJSKI FUNDUSZ
ROZWOJU REGIONALNEGO



Raport

Analiza zasięgu obszaru funkcjonalnego Miasta Zielona Góra w celu jego delimitacji

Maciej Nowicki
Magdalena Balak-Hryńkiewicz

Zielona Góra, luty 2014

Projekt współfinansowany ze środków Unii Europejskiej w ramach Programu
Operacyjnego Pomoc Techniczna 2007-2013

Spis treści

1.	Wprowadzenie	3
2.	Zakres i metodyka analizy.....	4
3.	Ośrodek wojewódzki i podregion	11
3.1.	Funkcje metropolitalne Zielonej Góry.....	11
3.2.	Podregion zielonogórski.....	11
3.3.	Inicjatywy współpracy gmin.....	12
4.	Analiza spełnienia kryteriów delimitacji	13
4.1.	Wskaźniki w wybranych gminach.....	13
4.2.	Wnioski z analizy	16
5.	Inne kryteria delimitacji.....	20
5.1.	Przykłady badań	20
5.2.	Dojazdy do szkół.....	21
6.	Inne wybrane obszary powiązań.....	24
6.1.	Studenci.....	24
6.2.	Komunikacja publiczna	25
6.3.	Wspólne projekty	25
7.	Obszary powiązań gmin z rdzeniem MOF – ankieta.....	26
8.	Warianty delimitacji	30
8.1.	Wariant I – podstawowy, zgodny z delimitacją MIR	30
8.2.	Wariant II – obszar Lubuskiego Trójmiasta	31
8.3.	Wariant III – podstawowy, poszerzony o gminy o największych powiązaniach	32
8.4.	Wariant IV – MOF Zielonej Góry i MOF Nowej Soli	32
8.5.	Inne przyszłe warianty.....	32
9.	Rekomendacje dla Urzędu Marszałkowskiego Województwa Lubuskiego	33
	Spis tabel.....	36
	Spis map.....	36

1. Wprowadzenie

Badania powiązań miast z ich otoczeniem mają w Polsce stosunkowo bogatą historię i sięgają początku lat 60. ubiegłego wieku. W większości dotyczyły one prób wyznaczenia obszarów metropolitalnych największych polskich miast. Kwestie powiązań miast z otaczającymi gminami i konieczność wspólnych działań, mających podstawę w programowaniu strategicznym, znalazły się w centrum uwagi jednak dopiero kilka lat temu. Wymiar terytorialny w polityce spójności stał się jednym z priorytetów Unii Europejskiej. Podejście to wprowadziły w Polsce dwa przełomowe dokumenty, nad którymi prace trwały od 2008 roku: *Krajowa Strategia Rozwoju Regionalnego 2020* (przyjęta w sierpniu 2010 r.) i *Koncepcja Przestrzennego Zagospodarowania Kraju 2030* (przyjęta przez rząd w grudniu 2011 r.). Wprowadziły one pojęcia obszaru funkcjonalnego i obszaru strategicznej interwencji. Kluczowe znaczenie dla rozwoju regionalnego przypisano miejskim obszarom funkcjonalnym (MOF) miast wojewódzkich.

Miasto Zielona Góra już od kilkunastu lat realizuje przedsięwzięcia we współpracy z sąsiednimi gminami. Przykładem są projekty dotyczące gospodarki wodno-ściekowej i zagospodarowania odpadów. Podobnie jednak jak w przypadku innych dużych miast, brak było wspólnych działań prorozwojowych o charakterze kompleksowym. Szansę na takie działania stwarzają priorytety funduszy unijnych na lata 2014-2020, w tym w szczególności nowy instrument – Zintegrowane Inwestycje Terytorialne (ZIT).

Zgodnie z KPZK, wyznaczenie miejskiego obszaru funkcjonalnego miasta wojewódzkiego jest zadaniem samorządu województwa. Co do zasady powinno być ono dokonane w planie zagospodarowania przestrzennego. Delimitację, czyli wyznaczenie granic MOF, ułatwiło Ministerstwo Infrastruktury i Rozwoju (do grudnia 2013 r. Ministerstwo Rozwoju Regionalnego), które na podstawie ekspertyzy prof. Przemysława Śleszyńskiego, wyznaczyło kryteria delimitacji MOF miast wojewódzkich i na podstawie wskaźników określiło te obszary. Należy zaznaczyć, że delimitacja ta jest wiążąca dla realizacji ZIT w miastach wojewódzkich.

Przeprowadzona poniżej analiza została wykonana w ramach projektu: *Rozwój obszaru funkcjonalnego miasta wojewódzkiego Zielona Góra*, a jej zadaniem jest szczegółowe zbadanie i ocena stopnia spełniania kryteriów delimitacji przez gminy

otaczające Zieloną Górę, a także odniesienie się do powiązań w innych wybranych dziedzinach. Celem opracowania jest przedstawienie wariantów zasięgu i kierunków rozwoju MOF Zielonej Góry oraz przedstawienie rekomendacji samorządowi województwa lubuskiego, który powinien formalnie wyznaczyć obszary funkcjonalne.

2. Zakres i metodyka analizy

Analiza obejmuje gminy województwa lubuskiego, położone w sąsiedztwie Zielonej Góry i wykazujące wyraźne powiązania funkcjonalne. Badaniami objęto 26 gmin, wchodzących w skład pięciu powiatów.

Analiza zasięgu obszaru funkcjonalnego Miasta Zielona Góra w celu jego delimitacji została wykonana przy użyciu następujących narzędzi metodologicznych: analizy desk research, obejmującej strategiczne dokumenty planistyczne, wytyczne rządowe i opracowania eksperckie, analizy wskaźników na podstawie wybranych danych statystycznych gmin oraz badanie jakościowe powiązań na podstawie ankiet skierowanych do gmin.

Do analizy wykorzystane zostały następujące dokumenty i opracowania:

- *Krajowa Strategia Rozwoju Regionalnego 2010-2020: Regiony, Miasta, Obszary wiejskie* (KSRR) - sierpień 2010;
- *Koncepcja Przestrzennego Zagospodarowania Kraju 2030* (KPZK) - grudzień 2011;
- *Założenia Krajowej Polityki Miejskiej* - lipiec 2013;
- Pakiet legislacyjny Polityki Spójności UE na lata 2014-2020, w szczególności rozporządzenie ogólne nr 1303 i rozporządzenie EFRR nr 1301 - grudzień 2013;
- Projekt Umowy Partnerstwa, przyjęty przez Radę Ministrów w styczniu 2014 r.;
- *Długookresowa Strategia Rozwoju Kraju Polska 2030. Trzecia fala nowoczesności* (DSRK) – luty 2013;
- *Średniookresowa Strategia Rozwoju Kraju 2020* (SRK) – wrzesień 2012;
- *Zmiana Planu Zagospodarowania Przestrzennego Województwa Lubuskiego* (PZPWL) - marzec 2012;
- *Strategia Rozwoju Województwa Lubuskiego 2020* (SRWL) - listopad 2012;

- Zasady realizacji Zintegrowanych Inwestycji Terytorialnych (ZIT) w Polsce – MRR, lipiec 2013;
- Projekt ESPON 1.4.3 *Study on urban functions* - prof. Korcelli i prof. P. Śleszyński - marzec 2007;
- Dojazdy do pracy w Polsce. Terytorialna identyfikacja przepływów ludności związanych z zatrudnieniem, GUS – Urząd Statystyczny w Poznaniu, 2010;
- Ekspertyza: *Funkcje metropolitalne stolic województw Polski zachodniej* – prof. K. Heffner, 2011;
- *Delimitacja miejskich obszarów funkcjonalnych stolic województw* – ekspertyza prof. P. Śleszyńskiego - październik 2012;
- *Kryteria delimitacji miejskich obszarów funkcjonalnych ośrodków wojewódzkich* MRR, luty 2013;
- Projekt rozporządzenia MRR z dnia 2 sierpnia 2013 r. w sprawie szczegółowych warunków określania obszarów funkcjonalnych i ich granic.

Wzmocnienie wymiaru terytorialnego, w tym miejskiego, wynikające z Traktatu Lizbońskiego i zgodne z nowym podejściem Unii Europejskiej do polityki rozwoju, znalazło swoje odbicie w DSRK, SRK a zwłaszcza w dwóch kluczowych w tym zakresie polskich dokumentach: *Krajowej Strategii Rozwoju Regionalnego 2020* i w *Koncepcji Przestrzennego Zagospodarowania Kraju 2030*. KSRR zakłada wzmocnienie potencjałów i podnoszenie konkurencyjności regionów oraz zwiększenie spójności terytorialnej. Jako główne ośrodki wzrostu i rozprzestrzeniania impulsów rozwojowych wskazała miasta wojewódzkie, w tym obie stolice województwa lubuskiego – Zieloną Górę i Gorzów Wielkopolski.

KPZK kładzie nacisk na zagospodarowanie przestrzenne i rozwój społeczno – gospodarczy obszarów funkcjonalnych, a nie jak wcześniej – pasm rozwojowych. Wg KPZK, *obszar funkcjonalny* to obszar charakteryzujący się wspólnymi cechami geograficznymi (społeczno-gospodarczymi i przestrzennymi). *Miejski obszar funkcjonalny* (MOF) to układ osadniczy ciągły przestrzennie, złożony z odrębnych administracyjnie jednostek (może obejmować gminy miejskie, wiejskie i miejsko-wiejskie) i składający się ze zwartego obszaru miejskiego (rdzeń) oraz powiązanej z

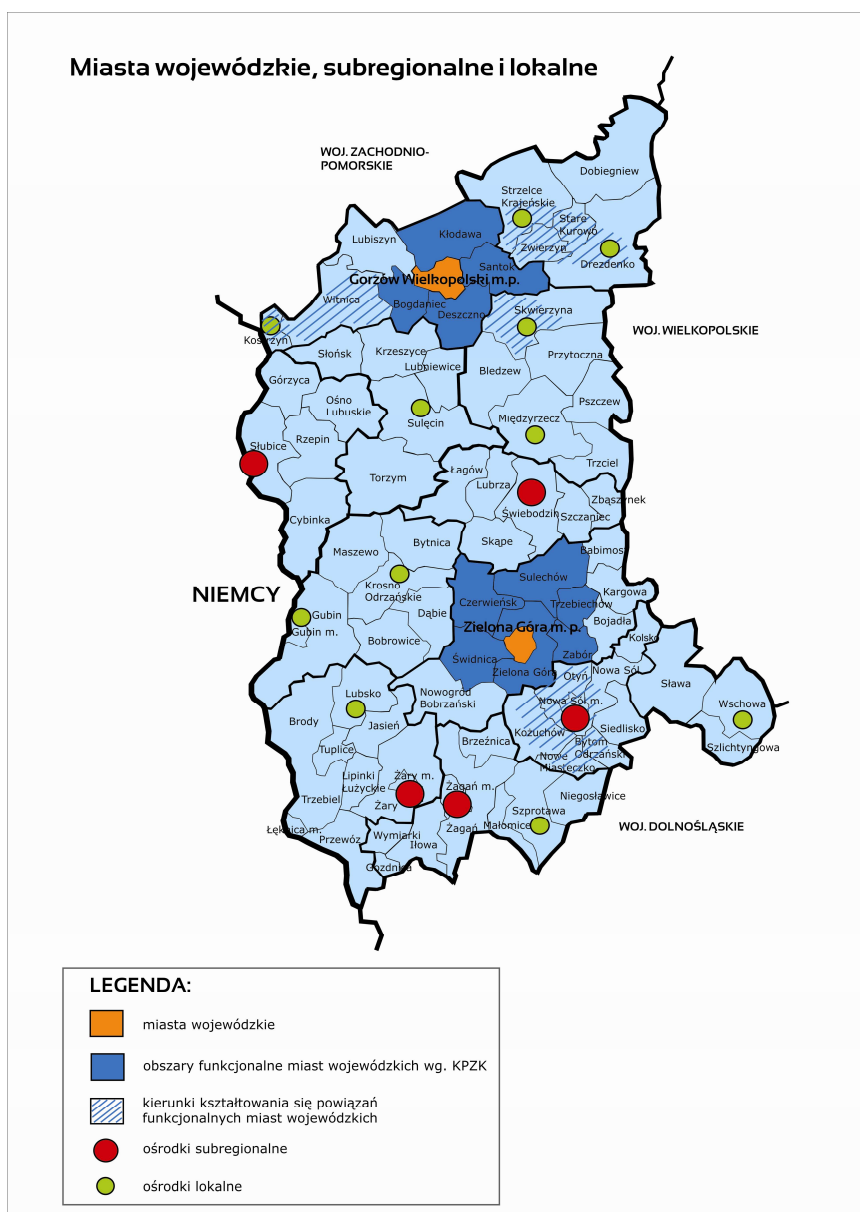
nim funkcjonalnie strefy zurbanizowanej. Z punktu widzenia rozwoju regionalnego kluczowe znaczenie mają MOF miast wojewódzkich.

Przyjęty przez Unię Europejską w grudniu 2013 roku pakiet rozporządzeń dotyczących Polityki Spójności na lata 2014-2020 wyraźnie uwzględnia wymiar terytorialny, w tym miejski. Nowy instrument – Zintegrowane Inwestycje Terytorialne (ZIT), dedykowane są przede wszystkim obszarom funkcjonalnym większych miast. Wyraźnie zaznaczono ten aspekt w projekcie Umowy Partnerstwa między Polską a UE i w projektach programów operacyjnych – w szczególności PO Infrastruktura i Środowisko 2014-2020 i Regionalnych Programach Operacyjnych (w tym RPO Lubuskie 2020).

Wymiar miejski polityki rozwoju znalazł swój najpełniejszy wymiar w nowym dokumencie *Założeniach Krajowej Polityki Miejskiej*, które rząd przyjął w połowie 2013 roku.

Dwa najważniejsze dokumenty planistyczne województwa lubuskiego - SRWL i PZPWL w sposób pośredni odnoszą się do MOF obu miast wojewódzkich. Zaktualizowana SRWL została uchwalona przez Sejmik w listopadzie 2012 r. Jednym z celów operacyjnych Strategii jest: *Rozwój funkcji metropolitalnych ośrodków wojewódzkich* (czyli Zielonej Góry i Gorzowa Wielkopolskiego). Zgodnie z wytycznymi KSRR, w SRWL wyznaczono i opisano obszary strategicznej interwencji (OSI). Na pierwszym miejscu wyróżniono miasta wojewódzkie i ich obszary funkcjonalne. Ze względu na brak delimitacji tych obszarów w PZPWL, przyjęto wstępnie propozycje ich zasięgu z KPZK. Wskazano również główne kierunki kształtowania się powiązań funkcjonalnych obu miast wojewódzkich (mapa 1). Trzeba jednak zauważyć, że bazowały one nie na wskaźnikach lecz na analizach powiązań wzdłuż głównych ciągów komunikacyjnych – w przypadku Zielonej Góry w osi drogi S3, w ramach inicjatywy współpracy Zielonej Góry, Nowej Soli i Sulechowa jako tzw. Lubuskiego Trójmiasta.

Mapa 1. Obszary funkcjonalne lubuskich miast wojewódzkich wg SRWL



Źródło: Strategia Rozwoju Województwa Lubuskiego 2020, Zielona Góra 2012

Zmiana PZPW, przyjęta w marcu 2012, nie jest w pełni dostosowana do aktualnego KPZK i nie delimituje obszarów funkcjonalnych obu miast wojewódzkich. Plan wskazuje na znaczenie pasm rozwoju, w tym przede wszystkim pasma wzdłuż drogi ekspresowej S3, wiodącego od północy - z Gorzowa Wielkopolskiego przez Świebodzin, Sulechów do Zielonej Góry i dalej przez Nową Sól na południe. Plan wskazuje na rolę zespołu miast Sulechów – Zielona Góra – Nowa Sól jako tzw. Lubuskiego Trójmiasta. W 2014 r. rozpoczną się przygotowania do kolejnej

aktualizacji Planu. Będzie musiał on być w pełni spójny z KPZK i SRWL. Konieczne będzie dokonanie delimitacji obszarów funkcjonalnych, co w przypadku MOF Zielonej Góry powinno ułatwić niniejsze opracowanie.

Najważniejszym dokumentem, który wprost narzuca główne kryteria delimitacji obszarów funkcjonalnych miast jest materiał *Kryteria delimitacji miejskich obszarów funkcjonalnych ośrodków wojewódzkich*, opracowany przez Ministerstwo Rozwoju Regionalnego (obecnie MIR) na podstawie ekspertyzy Instytutu Geografii i Przestrzennego Zagospodarowania PAN, wykonanej przez prof. Przemysława Śleszyńskiego. MRR przyjęło siedem kryteriów delimitacji, na podstawie wskaźników w trzech grupach:

I. Wskaźniki funkcjonalne

F1 – liczba wyjeżdżających do pracy najmiej do rdzenia MOF na 1000 mieszkańców w wieku produkcyjnym powyżej 50 (2006);

F2 – liczba zameldowań z rdzenia MOF na 1000 mieszkańców powyżej 3 (2009).

II. Wskaźniki społeczno-gospodarcze

S1w – udział pracujących w zawodach pozarolniczych, jako stosunek do średniej wojewódzkiej powyżej 75% (2002);

S2w – liczba podmiotów gospodarczych na 1000 mieszkańców, jako stosunek do średniej wojewódzkiej powyżej 75% (2011);

S3w – udział podmiotów gospodarczych w usługach wyższego rzędu (sekcje J-R wg PKD), jako stosunek do analogicznego wskaźnika obliczonego dla rdzenia MOF powyżej 50% (2011).

III. Wskaźniki morfologiczne

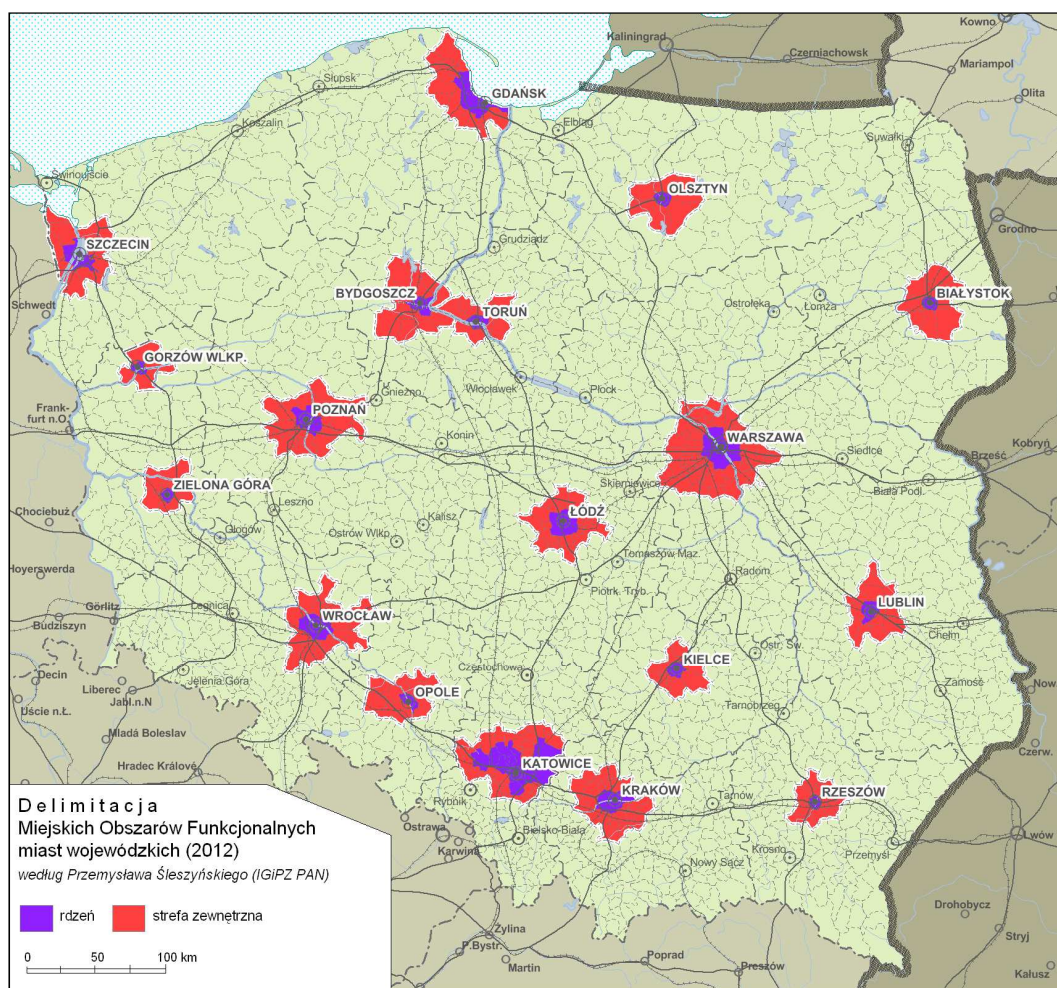
M1r – gęstość zaludnienia (bez lasów i wód), jako stosunek do średniej wojewódzkiej powyżej 50% (2011);

M2r – liczba mieszkań oddanych do użytku na 1000 mieszkańców w latach 2002-2011, jako stosunek do średniej wojewódzkiej powyżej 75%.

Do analizy przyjęto poziom gminy jako jednostki podziału terytorialnego. Poziom powiatów, szczególnie w przypadku mniejszych miast wojewódzkich, byłby zbyt

duży. Biorąc pod uwagę dostępność danych statystycznych, należy uznać poziom gminy za słusze rozwiązanie – dane dla mniejszych obszarów nie są dostępne. Za warunek zaliczenia do MOF uznano spełnienie minimum sześciu kryteriów. W uzasadnionych wypadkach zaproponowano włączenie do MOF niektórych miast wojewódzkich także gmin spełniających mniejszą liczbę kryteriów. Sytuacja taka nie dotyczy MOF Zielonej Góry.

Mapa 2. Miejskie obszary funkcjonalne ośrodków wojewódzkich wg MIR



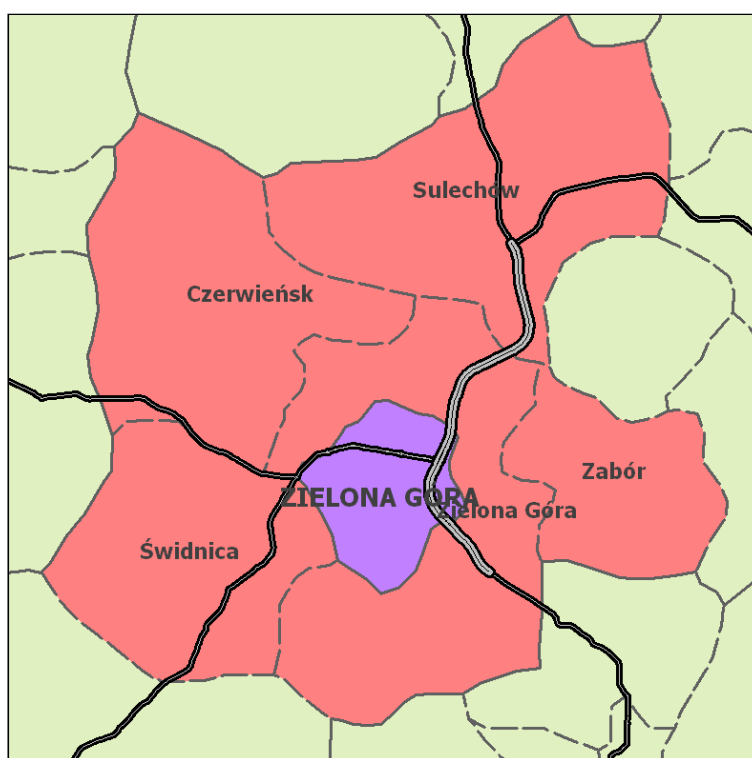
Źródło: Ekspertyza prof. P. Śleszyńskiego: *Delimitacja miejskich obszarów funkcjonalnych stolic województw*

Dobór wskaźników zaproponowany w ekspertyzie prof. Śleszyńskiego wzbudził dużo kontrowersji. Biorąc pod uwagę starania niektórych miast do wskazywania swoich MOF o często bardzo rozległym zasięgu, przyjęcie ograniczonej liczby spójnych kryteriów wydaje się jednak uzasadnione. Niewątpliwie pewną słabością tego zestawu jest ograniczenie wskaźników pokazujących powiązania gmin z rdzeniem tylko do dwóch (F1 i F2). Pozostałe kryteria – społeczno-gospodarcze

i morfologiczne -wskazują na miejski charakter gmin, w tym takich, które mają bardzo słabe powiązania z dużym miastem. W zachodniej części Polski, w tym w województwie lubuskim, w których tradycyjne, rolnicze obszary wiejskie nie odgrywają takiej roli jak w Polsce wschodniej, wiele gmin wiejskich osiąga te kryteria (np. S1w i S3r).

Według przyjętych kryteriów gminy Zielona Góra, Zabór, Świdnica spełniły wszystkie 7 kryteriów a Czerwieńsk i Sulechów 6 kryteriów. MOF Zielonej Góry wynikający z delimitacji wg kryteriów MIR składa się z sześciu gmin – Miasta Zielona Góra (rdzenia) i wymienionych pięciu gmin jako strefy zewnętrznej. Tak wyznaczony obszar zajmuje powierzchnię 964 km² i liczy 185 tys. mieszkańców. W jego skład nie wchodzi miasto Nowa Sól i przyległe do niego gminy, co może budzić kontrowersje.

Mapa 3. MOF Zielonej Góry wg MIR



Źródło: Ekspertyza prof. P. Śleszyńskiego: *Delimitacja miejskich obszarów funkcjonalnych stolic województw*

3. Ośrodek wojewódzki i podregion

3.1. Funkcje metropolitalne Zielonej Góry

Zielona Góra jest jednym z dwóch (obok Gorzowa Wielkopolskiego) ośrodków wojewódzkich województwa lubuskiego – siedzibą Sejmiku Województwa i Urzędu Marszałkowskiego. W mieście mają swoją siedzibę inne ważne urzędy, instytucje regionalne oraz ośrodki kultury i media. Miasto liczy 119 tys. mieszkańców i jest powiatem grodzkim, ale na jego terenie jest również siedziba Starostwa Powiatu Zielonogórskiego (ziemskiego) oraz gminy wiejskiej Zielona Góra.

Zielona Góra jest największym w województwie lubuskim ośrodkiem akademickim, z Uniwersytetem Zielonogórskim, na którym studiuje prawie 14 tys. studentów. Gospodarka miasta opiera się przede wszystkim na dobrze rozwiniętym sektorze usług. Przemysł odgrywa znaczącą rolę, ale nie tak dużą jak w przeszłości.

Kultura i sport to mocne atuty miasta. Placówki kultury, takie jak Teatr Lubuski, Filharmonia, Muzeum Ziemi Lubuskiej, Biblioteka Wojewódzka, Biuro Wystaw Artystycznych, Regionalne Centrum Animacji Kultury czy Zielonogórski Ośrodek Kultury służą mieszkańcom całego regionu. Winobranie, festiwale muzyki, filmów i kabaretów przyciągają licznych przyjezdnych. Atrakcją miasta jest Palmiarnia, aktywnie działają liczne kluby muzyczne i studenckie. Tysiące kibiców, nie tylko z miasta ale i innych gmin podregionu przyjeżdża na mecze przodujących w kraju zielonogórskich drużyn żużla i koszykówki.

Zielona Góra jest dobrze skomunikowana z resztą województwa i z sąsiednimi regionami. Dostępność transportowa polepszy się jeszcze bardziej po dokończeniu budowy drogi ekspresowej S3 i modernizacji magistrali kolejowej, tzw. Odrzanki. W Babimoście, 35 km od miasta, znajduje się Port Lotniczy Zielona Góra, z którego latają samoloty do Warszawy.

3.2. Podregion zielonogórski

Badania ¹ pokazują, że do Zielonej Góry ciążą wszystkie gminy podregionu zielonogórskiego, składającego się z powiatów: krośnieńskiego, świebodzińskiego,

¹ *Funkcje metropolitalne stolic województw Polski zachodniej* – prof. K. Heffner, 2011;

zielonogórskiego grodzkiego i ziemskiego, żarskiego, żagańskiego, nowosolskiego i wschowskiego. Do 1999 r. gminy te wchodziły w skład województwa zielonogórskiego. Mniejsze związki z miastem wykazują pozostałe gminy województwa lubuskiego (podregion gorzowski) a także powiatu głogowskiego w województwie dolnośląskim i części zachodniej Wielkopolski (głównie powiat wolsztyński). Wydaje się, że poza czynnikami społeczno-gospodarczymi (np. dojazdy studentów, kooperacja przedsiębiorstw) ważne są również względy historyczne. Obecny powiat wolsztyński wchodził w skład województwa zielonogórskiego w latach 1975 – 1998, a głogowski – w latach 1950 – 1975.

3.3. Inicjatywy współpracy gmin

W ostatnich latach pojawiło się kilka inicjatyw ściślejszego współdziałania miast, gmin i powiatów. Od dwudziestu lat funkcjonuje Euroregion Sprewa-Nysa-Bóbr, grupujący prawie wszystkie samorządy podregionu zielonogórskiego. Dzięki funduszom UE, w ramach Europejskiej Współpracy Terytorialnej, Euroregion wspiera finansowo współpracę transgraniczną samorządów.

W 2004 r. trzy miasta: Zielona Góra, Nowa Sól i Sulechów podpisały porozumienie o współpracy w ramach Lubuskiego Trójmiasta. Stowarzyszenie Lubuskie Trójmiasto, które powstało w 2006 r., realizuje projekty obejmujące także inne sąsiednie gminy.

W 2011 r. powstało Stowarzyszenie Aglomeracja Zielonogórska. Ma ono duży zasięg terytorialny, obejmujący dużą część podregionu. Grupuje obecnie 28 gmin, w tym dość odległe od Zielonej Góry miasta Gubin, Żary i Wschowę. Główną rolę w Stowarzyszeniu odgrywają miasto Zielona Góra i Organizacja Pracodawców Ziemi Lubuskiej.

Kilka lat liczy już inicjatywa połączenia miasta Zielona Góra z gminą wiejską. Zielona Góra jest miastem o stosunkowo małej powierzchni (58 km²), otoczonym lasami i wykazuje deficyt terenów pod budownictwo i inwestycje. Z kolei gmina Zielona Góra jest ściśle powiązana z miastem (por. wyniki analizy poniżej), jej mieszkańcy uczą się, pracują, robią zakupy i korzystają z placówek kultury w mieście. W 2013 r. nastąpiło przyspieszenie prac nad połączeniem, ma ono jednak przeciwników i wyniki referendum nie są pewne.

4. Analiza spełnienia kryteriów delimitacji

4.1. Wskaźniki w wybranych gminach

Analiza dotyczy określenia stopnia spełnienia wskaźników wyznaczonych przez Ministerstwo Infrastruktury i Rozwoju. W opublikowanych materiałach – zarówno ekspertyzie prof. Śleszyńskiego, jak i MIR, wykazano wartości wskaźników jedynie dla gmin ostatecznie zaliczonych do MOF. W ekspertyzie prof. Śleszyńskiego znalazły się mapki Polski, pokazujące w sposób niezbyt czytelny przedziały wskaźników dla wszystkich gmin. W niniejszym badaniu przeanalizowano je szczegółowo dla wybranych grup gmin, w różnym stopniu mogących pretendować do zaliczenia ich do MOF Zielonej Góry lub do kierunków jego rozwoju.

Mimo, iż o zaliczeniu do MOF decyduje ilość spełnionych kryteriów, warto bardziej szczegółowo przeanalizować wskaźniki funkcjonalne, przede wszystkim F1. Wskaźnik ten pokazuje dojazdy mieszkańców poszczególnych gmin do pracy w mieście-rdzeniu. Jako wartość minimalną przyjęto 50 dojeżdżających pracowników na 1000 mieszkańców gminy. Dojazdy do pracy wykazywane są w większości opracowań jako kluczowy czynnik powiązań funkcjonalnych. Oczywiście ma on pewne wady: zdecydowanie łatwiej go spełnić przez gminy wiejskie, nawet bardziej oddalone od rdzenia niż przez gminy, w których leżą miasta, posiadające własny znaczący rynek pracy.

Niestety dane dotyczące wskaźnika F1 dotyczą roku 2006 a więc są już dość stare. Są to jednak jak dotąd jedyne w pełni wiarygodne dane dotyczące dojazdów do pracy w miastach wojewódzkich. Wykonał je GUS (US Poznań). Jeszcze starsze dane dotyczą wskaźnika S1w - ludności pozarolniczej (2002 r.). Pozostałe wskaźniki bazują na stosunkowo aktualnych danych statystycznych z 2011 r., a wskaźnik F2 – na danych z 2009 roku.

Badaniem stopnia spełnienia kryteriów objęto następujące grupy gmin otaczające Zieloną Górę:

I grupa – gminy spełniające min. 6 kryteriów MIR: gmina Zielona Góra, Czerwieńsk, Świdnica, Zabór i Sulechów. Wszystkie te gminy leżą w powiecie zielonogórskim.

Mapa 4. Grupy gmin objęte badaniem na tle podregionu zielonogórskiego



Źródło: Opracowanie własne

II grupa – inne gminy wskazane w *Strategii Rozwoju Województwa Lubuskiego 2020*, jako główne kierunki powiązań funkcjonalnych: Trzebiechów w powiecie zielonogórskim oraz Otyń, miasto Nowa Sól, gmina Nowa Sól i Kozuchów w powiecie nowosolskim.

III grupa – inne gminy spełniające kryterium F1, ale nie spełniające minimum 6 kryteriów: Nowogród Bobrzański w powiecie zielonogórskim oraz Dąbie i Bytnica w powiecie krośnieńskim.

IV grupa - inne wybrane gminy podregionu zielonogórskiego, spełniające niektóre kryteria lub leżące w stosunkowo bliskiej odległości od rdzenia MOF. Są to: w powiecie zielonogórskim: Babimost, Kargowa i Bojadła, w powiecie krośnieńskim: Krosno Odrzańskie i Bobrowice, w powiecie nowosolskim: Nowe Miasteczko, Bytom Odrzański, Siedlisko i Kolsko, w powiecie wschowskim - Sława Śląska, w powiecie żagańskim - Brzeźnica oraz w powiecie świebodzińskim – Skąpe i Świebodzin.

Wartości wskaźników zawiera tabela nr 1. Wyłączono wskaźniki przekraczające wymagane minimum.

Tabela 1. Wskaźniki delimitacji w gminach

Nazwa gminy	Powierzchnia (2012, km ²)	Liczba mieszkańców (2012)	Wartości wskaźników							Liczba spełnionych kryteriów
			F1	F2	S1w	S2w	S3r	M1w	M2w	
Czerwieńsk	195	9 997	136,4	9,1	103,8	66,3	80,8	73,5	91,6	6
Sulechów	237	26 755	53,6	1,5	104,2	93,0	89,2	127,5	90,8	6
Świdnica	160	6 307	137,2	19,1	93,7	96,8	86,4	67,6	245,2	7
Zabór	93	3 947	146,6	16,0	99,1	83,4	68,3	59,3	199,3	7
Zielona Góra gmina	219	19 200	165,0	22,7	104,6	112,6	80,1	132,5	301,6	7
Trzebiechów	81	3 369	29,3	1,8	88,1	53,5	70,6	38,5	34,4	2
Nowogród Bobrz.	260	9 465	81,8	2,65	89,8	63,7	68,9	64,2	66,0	4
Babimost	93	6 326	24,1	0,8	91,4	74,7	83,6	75,0	59,5	3
Kargowa	129	5 833	20,1	1,4	89,1	88,6	57,1	62,1	78,8	5
Bojadła	102	3 382	20,3	1,2	83,9	46,7	59,7	43,5	35,1	2
Otyń	92	6 735	60,0	2,1	95,5	73,1	61,9	92,9	146,8	5
Nowa Sól miasto	22	40 022	25,4	0,8	109,4	85,5	109,1	1444,8	50,8	4
Nowa Sól gmina	176	6 812	18,5	0,1	86,9	62,4	45,5	61,2	90,2	3
Kożuchów	179	16 325	30,3	1,5	95,0	71,1	101,9	88,2	72,2	3
Dąbie	171	5 067	79,0	4,5	88,9	63,8	55,8	41,6	27,0	4
Krosno Odrzańskie	212	18 536	30,9	1,0	102,9	98,6	98,1	126,7	63,3	4
Bytnica	209	2 618	57,4	1,1	81,8	64,3	76,7	38,6	28,5	3
Bobrowice	185	3 215	24,2	1,5	96,1	67,5	69,0	37,6	80,9	3

Nowe Miasteczko	77	5 552	9,5	1,1	79,2	58,6	56,8	61,3	35,2	3
Bytom Odrzański	52	5 555	13,4	0,2	93,0	63,6	51,4	108,6	70,1	3
Siedlisko	92	3 677	12,2	0,0	78,9	53,4	54,4	43,5	34,5	2
Kolsko	81	3 306	14,0	0,9	80,9	60,8	70,1	51,6	59,7	3
Sława Śląska	327	12 597	1,5	0,5	82,4	79,7	64,0	53,6	119,1	5
Brzeźnica	122	3 804	34,1	1,0	69,4	49,7	60,9	32,4	26,1	1
Skąpe	182	5 174	17,8	0,6	85,9	64,7	96,2	39,3	49,8	2
Świebodzin	226	30 485	14,8	0,6	102,9	107,9	101,2	129,5	82,0	5

Źródło: opracowanie własne na podstawie ekspertyzy prof. Śleszyńskiego, danych MRR i GUS

4.2. Wnioski z analizy

Grupa I

Trzy gminy: **Zielona Góra, Świdnica i Zabór** spełniły wszystkie 7 kryteriów, przy czym wymagania obu kryteriów funkcjonalnych zostały znacznie przekroczone. Ze zrozumiałych względów największe wartości występują w gminie Zielona Góra, która z trzech stron otacza miasto-rdzeń. Zabór i Świdnica osiągają niewiele niższe wskaźniki F1 i F2.

Gmina **Czerwieńsk** nie osiąga wskaźnika S2w, określającego liczbę podmiotów gospodarczych na 1000 mieszkańców w stosunku do średniej wojewódzkiej, jednak jego wartość – 66, nie odbiega tak bardzo od minimum (75). Wskaźniki funkcjonalne dla Czerwieńska znacznie przekraczają wymagane wartości.

Miasto i gmina **Sulechów** nie spełnia wskaźnika F2 (liczba zameldowań z rdzenia), który wynosi 1,5 wobec wymaganego poziomu 3/1000 mieszkańców. Wskaźnik F1 nieznacznie przekracza minimalną wartość. Słabsze wartości wskaźników funkcjonalnych dla tej gminy nie dziwią. Sulechów jest miastem liczącym ponad 17 tys. mieszkańców i mającym własny rynek pracy, a na obszarze gminy nie ma – może poza okolicami Cigacic – atrakcyjnych terenów mieszkalnych dla zielonogórzan.

Grupa II

Gmina miejska Nowa Sól i otaczające ją gminy to najważniejszy obszar z punktu widzenia analizy zasięgu MOF. Nowa Sól jest trzecim co do wielkości miastem województwa lubuskiego, liczącym 40 tys. mieszkańców. Leży zaledwie 20 km od Zielonej Góry i ma znaczny potencjał przemysłowy. Miasto spełnia wszystkie trzy wskaźniki społeczno-gospodarcze oraz wskaźnik M1w. Zaskakuje słaby wynik wskaźnika M2w – liczby oddanych mieszkań. Nie jest natomiast zaskoczeniem to, że oba wskaźniki funkcjonalne są wyraźnie poniżej minimum. Nowa Sól ma własny, relatywnie duży rynek pracy, stąd jeszcze bardziej niż w przypadku Sulechowa, trudno osiągnąć wysoki procent siły roboczej dojeżdżającej do rdzenia MOF.

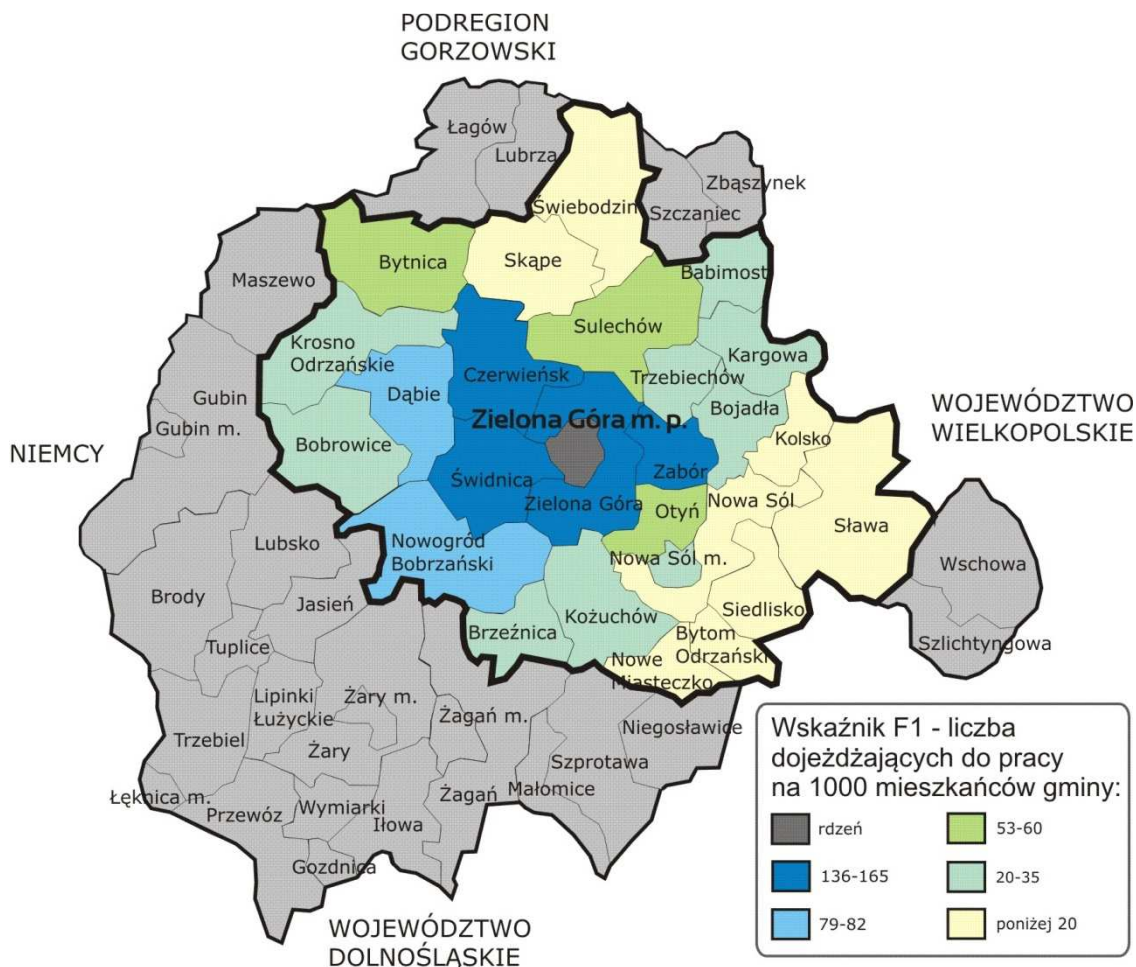
Gminie **Otyń**, położonej między Zieloną Górą a Nową Solą, najmniej brakuje do spełnienia kryteriów MIR. Wskaźnik F1 przekracza wymagane 50 a F2 brakuje stosunkowo niewiele do 3 – wynosi on 2,1. Spośród pozostałych pięciu wskaźników minimalnie poniżej wymagań jest tylko S2w. **Kozuchów** wypełnia tylko 3 wskaźniki, ale F1 i F2 osiągają nieźle wartości (ok. połowy minimum) a S2w i M2w są minimalnie niższe od wymaganych. Trzy wskaźniki (S1w, M1w i M2w) spełnia też **gmina wiejska Nowa Sól**, ale wskaźniki F1 i F2 są bardzo niskie.

Zaliczona w KPZK do MOF Zielonej Góry gmina **Trzebiechów** spełnia zaledwie dwa kryteria: S1w i S3r. Oba wskaźniki funkcjonalne niewiele przekraczają połowę wartości minimalnych. Słabe wartości mają wskaźniki morfologiczne. Mimo bliskiego położenia w linii prostej od rdzenia, dojazd do Zielonej Góry jest utrudniony przez Odrę, a konieczność dojazdu przez Sulechów i most w Cigacicach osłabia powiązania.

Grupa III

Nowogród Bobrzański spełnia cztery kryteria, w tym F1, który osiąga wartość wyraźnie wyższą od wymaganej. Wskaźnik F2 jest tylko nieznacznie niższy od minimum, podobnie jak S2w i M2w. Gmina **Dąbie** jako jedyna, nie licząc czterech gmin z grupy I, spełnia oba kryteria funkcjonalne, wykazując silne powiązania z rdzeniem MOF. Wskaźniki S1w i S3r przekraczają wartości minimalne. Pozostałe trzy wskaźniki są zbyt niskie, ale tylko M2w wyraźnie odbiega od wymogów. **Bytnica** spełnia kryterium F1a także S1w i S3r.

Mapa 5. Dojazdy do pracy



Źródło: Opracowanie własne na podstawie danych MIR

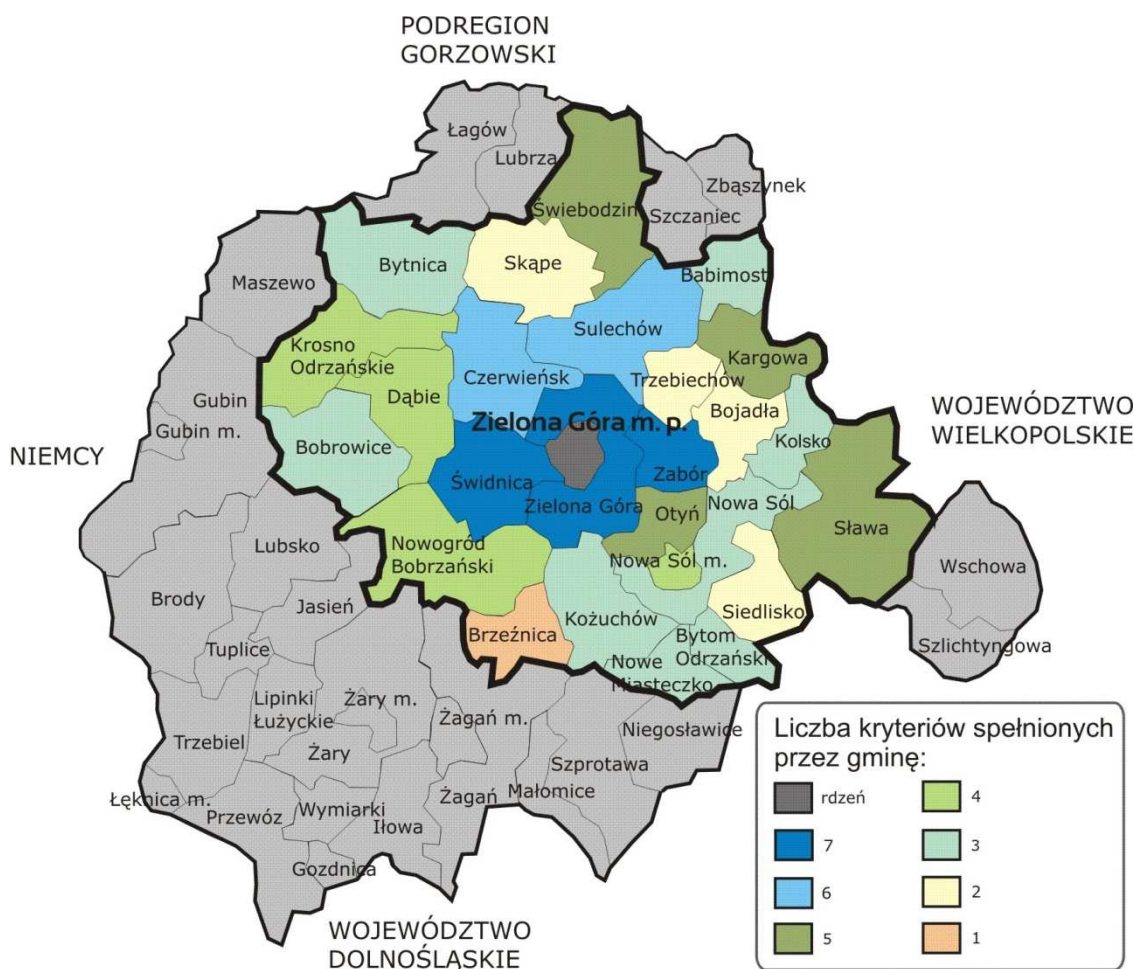
Grupa IV

Spośród trzech gmin wschodniej części powiatu zielonogórskiego żadna nie spełnia kryteriów funkcjonalnych, wykazując niskie wskaźniki F1 i F2. **Kargowa** spełnia wszystkie z pozostałych pięciu kryteriów, co jest dosyć zaskakujące – trudno ją zaliczyć do obszaru typowo miejskiego – miasto Kargowa ma mniej niż 4 tys. mieszkańców, czy podmiejskiego – nie leży bezpośrednio przy Zielonej Górze. **Babimost** spełnia trzy kryteria (S1w, S3r i M1w), a **Bojadła** tylko dwa (S1w i S3r).

Gmina **Krosno Odrzańskie** osiąga minimalne wartości czterech kryteriów, ale nie ma wśród nich wskaźników funkcjonalnych. **Bobrowice** spełniają trzy kryteria: S1w, S3r i M2w.

Inne gminy podregionu zielonogórskiego są dalekie od spełniania minimum sześciu kryteriów MIR. Żadna z nich nie zbliżyła się do wymaganych wartości F1 i F2. Kilka gmin ma wysokie wartości wskaźników społeczno-gospodarczych i morfologicznych.

Mapa 6. Liczba spełnionych kryteriów



Źródło: Opracowanie własne na podstawie danych MIR

Słabe powiązania z rdzeniem MOF wykazują południowe i wschodnie gminy powiatu nowosolskiego: **Nowe Miasteczko, Bytom Odrzański, Siedlisko i Kolsko**. Żadna z nich nie przekracza nawet połowy minimalnych wartości wskaźników funkcjonalnych i dwóch innych kryteriów. Podobnie inne gminy tej grupy, z małym wyjątkiem **Brzeźnicy**, która ma niezły wskaźnik F1 - powyżej 30, lecz spełnia tylko jedno kryterium – S3w. **Świebodzin** spełnia wszystkie pięć kryteriów społeczno-gospodarczych i morfologicznych - stolica gminy to jak na warunki lubuskie spore miasto, liczące ponad 20 tys. mieszkańców, ale kryteria funkcjonalne są bardzo niskie. **Sława Śląska** również spełnia tych pięć kryteriów, ale jej wskaźnik F1 jest najniższy z wszystkich analizowanych gmin.

Podsumowując: spośród gmin zaliczonych do grup II i III wyróżnić należy Nowogród Bobrzański, Otyń i Dąbie. Spełniają one minimum cztery kryteria, w tym jedno lub dwa funkcjonalne. Są one jednak wyraźnie niższe niż dla gmin z grupy I (z wyjątkiem Sulechowa). Stosunkowo wysokie wartości wskaźników społeczno-gospodarczych i morfologicznych osiągają: Nowa Sól – miasto, Świebodzin, Kargowa, Krosno Odrzańskie, Sława Śląska i Kożuchów. Świadczą one o „miejskości” tych gmin. Ich powiązania funkcjonalne z Zieloną Górą, mierzone wskaźnikami F1 i F2, są jednak niewystarczające.

Warto porównać powyższe wyniki delimitacji wg kryteriów MIR, przyjętych zgodnie z rekomendowanym w ekspertyzie prof. Śleszyńskiego wariantem nr 6, z innymi pokazanymi przez niego wariantami. Trzy gminy: Świdnica, Zabór i gmina Zielona Góra spełniły kryteria we wszystkich pozostałych wariantach (1-5). Czerwieńsk spełnił warunki w czterech wariantach a w jednym zabrakło mu jednego kryterium. Sulechów został zaliczony do MOF w trzech wariantach a w pozostałych dwóch zabrakło mu tylko po jednym kryterium. Spośród gmin z grup II i III, Otyń znalazł się w MOF aż w czterech wariantach, a Nowogród Bobrzański i Dąbie tylko w jednym – wariantcie nr 2, w którym obniżono minimalne wartości kilku kryteriów, w tym F1 do 40 a F2 do 2. W wariantcie nr 4 minimalną liczbę pięciu kryteriów spełnia też Świebodzin, ale nie spełnia obu kryteriów funkcjonalnych.

5. Inne kryteria delimitacji

5.1. Przykłady badań

Większość delimitacji MOF, przeprowadzonych w ostatnich kilkunastu latach odnosiło się do metropolii i nie obejmowało Zielonej Góry. Badacze stosowali różne kryteria. Jedną z ważniejszych analiz wykonana została w 2006 roku przez prof. P. Korcellego i prof. P. Śleszyńskiego w ramach projektu ESPON 1.4.3 „*Study on Urban function*”. Do obszaru funkcjonalnego Zielonej Góry zaliczone zostały gminy: Zabór, Świdnica, Czerwieńsk i gmina Zielona Góra, a styka się z nim obszar funkcjonalny obejmujący miasto Nowa Sól, gminę Nowa Sól i Otyń. Należy jednak zaznaczyć, że wśród kryteriów nie było dojazdów do pracy – takie dane wówczas jeszcze nie były dostępne.

Zupełnie inne podejście zaprezentował prof. Krystian Heffner w ekspertyzie do Strategii Rozwoju Polski Zachodniej ². Na podstawie skomplikowanego, syntetycznego zestawienia szeregu wskaźników, do grupy gmin wykazujących najsilniejsze powiązania z Zieloną Górą zaliczone zostały: gmina Zielona Góra, Świdnica, Czerwieńsk, Sulechów, Skąpe, Świebodzin, Lubrza, Babimost, Kargowa, Zbąszynek, Nowogród Bobrzański i Lubsko. Dopiero w drugiej grupie znalazły się m. in. Zabór, Dąbie i gminy powiatu nowosolskiego.

5.2. Dojazdy do szkół

Dojazdy uczniów do szkół niewątpliwie mogą być jednym z kryteriów siły powiązań danej gminy z rdzeniem MOF. Niezbędne dane dotyczące liczby uczniów z każdej rozpatrywanej gminy uczęszczających do wszystkich szkół uzyskano bezpośrednio z Urzędu Miasta Zielona Góra. Tabela 2 zawiera te dane w liczbach bezwzględnych i w odsetku wszystkich mieszkańców gminy, w podziale na uczniów wszystkich szkół – podstawowych, gimnazjalnych i ponadgimnazjalnych oraz tylko ponadgimnazjalnych (wytłuszczono najwyższe wartości).

Tabela 2. Uczniowie z gmin uczący się w Zielonej Górze

Gmina	Liczba uczniów ogółem dojeżdżających do ZG	Udział w liczbie mieszk. gminy w %	Liczba uczniów szkół podst. i gimnazjów dojeżdżających do ZG	Udział w liczbie mieszk. gminy w %	Liczba uczniów ponadgimnazjalnych uczących się w ZG	Udział w liczbie mieszk. gminy w %
Zielona Góra gmina	1 469	7,65	718	3,74	751	3,91
Zabór	240	6,08	106	2,69	134	3,39
Świdnica	351	5,57	138	2,19	212	3,36
Nowogród Bobrzański	410	4,33	71	0,75	339	3,58
Czerwieńsk	345	3,45	103	1,03	272	2,72
Dąbie	150	2,96	12	0,24	138	2,72
Bytnica	49	1,87	1	0,04	48	1,83

² Krystian Heffner - „Funkcje metropolitalne stolic województw Polski zachodniej”, Opole 2011

Brzeźnica	70	1,84	4	0,11	66	1,74
Otyń	117	1,74	8	0,12	109	1,62
Kożuchów	244	1,49	60	0,37	184	1,13
Krosno Odrzańskie	244	1,32	13	0,07	231	1,25
Sulechów	308	1,15	79	0,30	230	0,86
Bobrowice	34	1,06	2	0,06	32	1,00
Babimost	62	0,98	2	0,03	60	0,95
Kargowa	53	0,91	2	0,03	51	0,87
Bojadła	27	0,80	9	0,27	18	0,53
Bytom Odrzański	42	0,76	0	0	42	0,76
Trzebiechów	22	0,65	2	0,06	20	0,59
Skąpe	20	0,39	3	0,06	17	0,33
Kolsko	11	0,33	0	0	11	0,33
Nowe Miasteczko	17	0,31	3	0,05	14	0,25
Nowa Sól gmina	17	0,25	0	0	17	0,25
Siedlisko	9	0,24	1	0,03	8	0,22
Nowa Sól miasto	88	0,22	7	0,02	81	0,20
Sława Śląska	21	0,17	0	0	21	0,17
Świebodzin	64	0,21	11	0,04	55	0,18

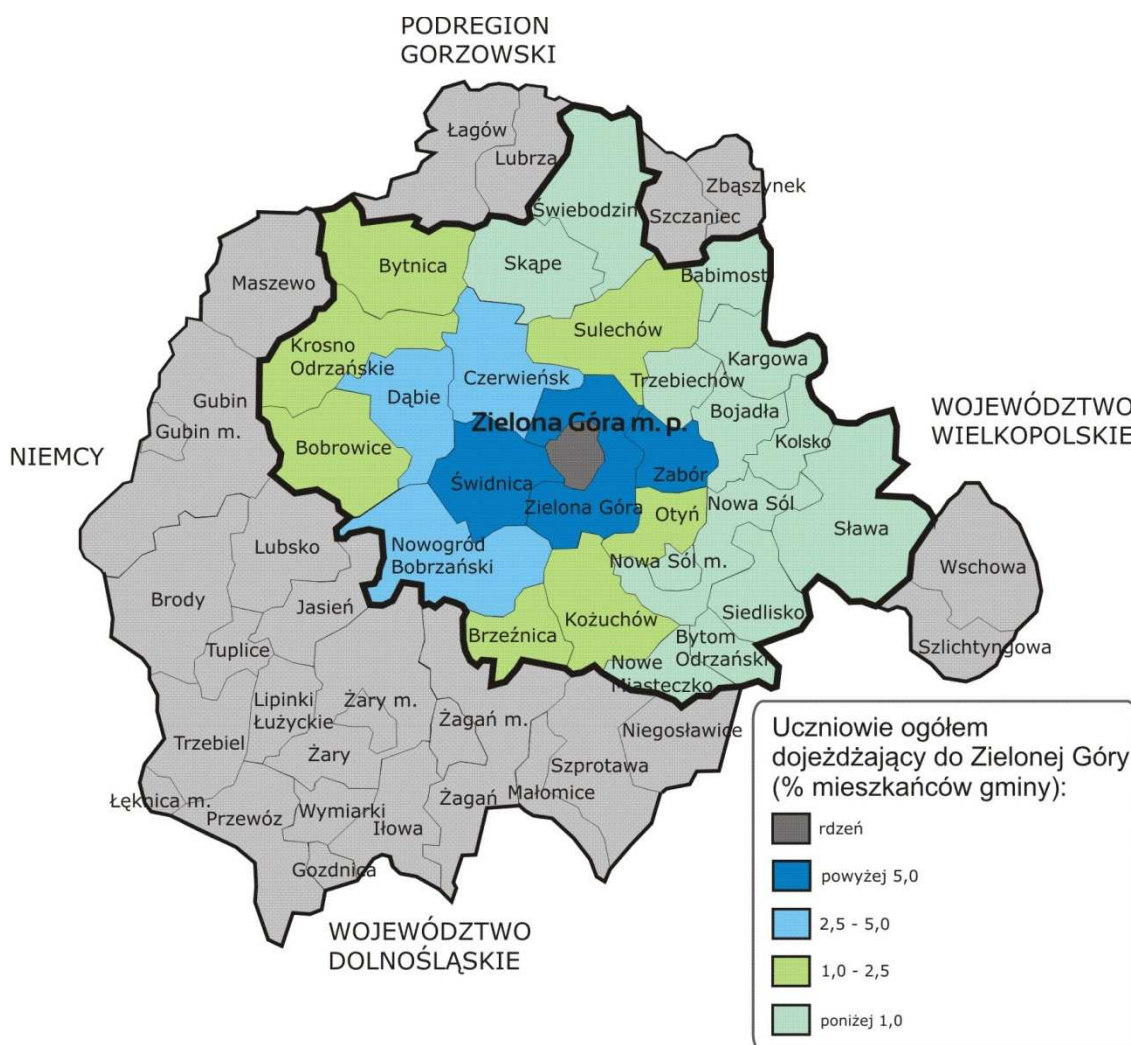
Źródło: Opracowanie własne na podstawie danych Urzędu Miasta Zielona Góra za marzec 2013 r.

Dane pokazują duże powiązania z Zieloną Górą kilku otaczających ją gmin. Nie jest niespodzianką, że największy udział uczniów dojeżdżających do miasta-rdzienia ma gmina Zielona Góra. Udział uczniów szkół ponadgimnazjalnych wynosi prawie 4%, a szkół podstawowych i gimnazjów jest niewiele niższy. W liczbach bezwzględnych przewaga gminy Zielona Góra nad innymi gminami jest jeszcze większa.

Kolejne dwie gminy: Zabór i Świdnica mają również wysoki udział uczniów w obu grupach. Kolejne miejsca zajmują gminy: Nowogród Bobrzański, Czerwieńsk i Dąbie. Wyraźnie widać, że największe powiązania w zakresie dojazdów uczniów mają te

same gminy, które mają najwyższe wskaźniki dojeżdżających do pracy. Pewnym wyjątkiem jest gmina Sulechów, która jeszcze bardziej odstaje od pozostałych gmin MOF niż w dojazdach do pracy. Nie jest to zaskoczeniem – Sulechów ma kilka własnych szkół ponadgimnazjalnych. Podobnie Nowa Sól i Świebodzin, które mają jeszcze niższe wskaźniki. Zaskoczeniem może być relatywnie duży udział uczniów ponadgimnazjalnych dojeżdżających z gminy Krosno Odrzańskie, gdzie także jest szkoła ponadgimnazjalna a odległość od Zielonej Góry przekracza 30 km.

Mapa 7. Uczniowie dojeżdżający do szkół

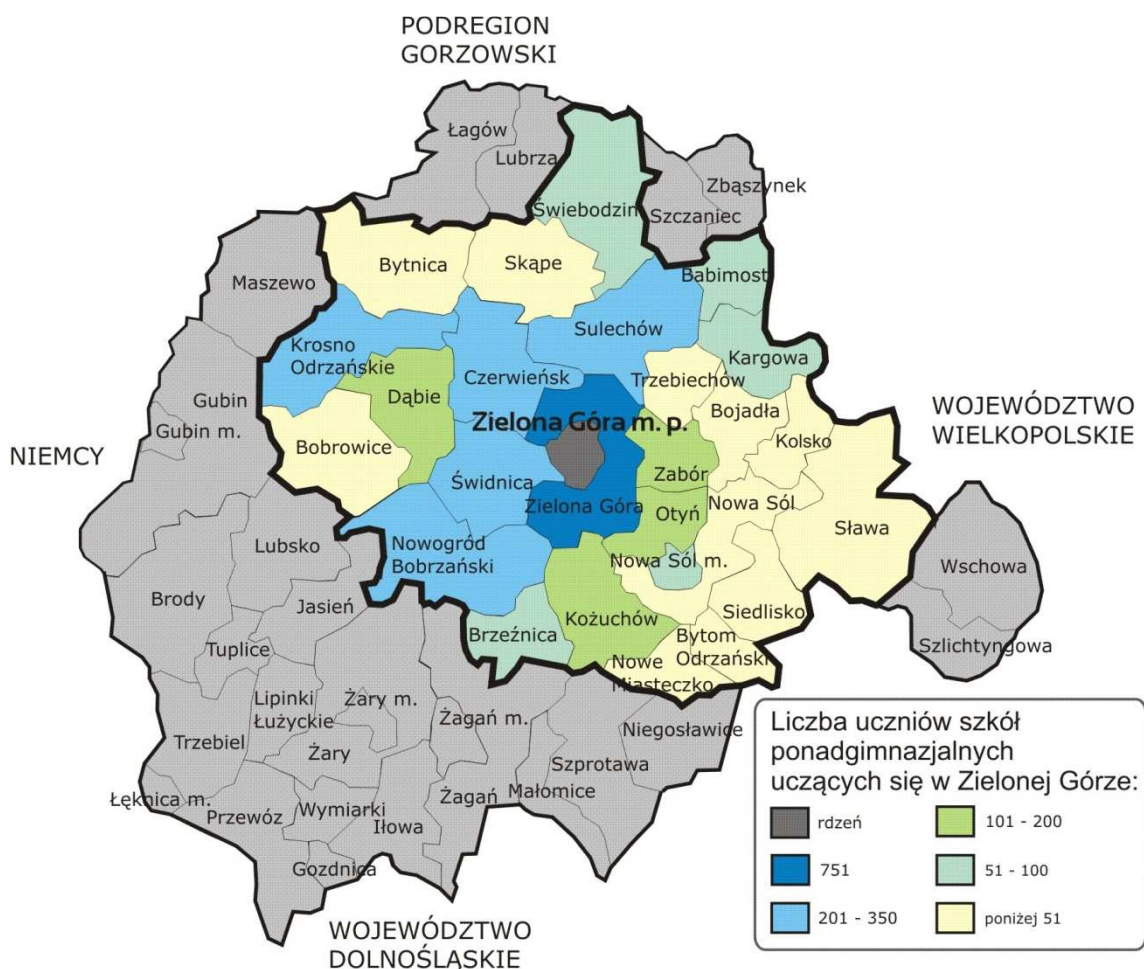


Źródło: Opracowanie własne na podstawie danych Urzędu Miasta Zielona Góra

Mapa 7 pokazuje dane w liczbach bezwzględnych dotyczące uczniów szkół ponadgimnazjalnych uczących się w Zielonej Górze. W mieście jest 10 takich szkół, w tym renomowane licea. Uczniowie szkół ponadgimnazjalnych to młodzież lub ludzie już dorośli, którzy poza lekcjami uczestniczą w różnych innych aspektach życia w mieście. Korzystają z dóbr kultury, ośrodków rekreacji, uczestniczą w

impresach sportowych, muzycznych itp. Poza zdecydowanym liderem – gminą wiejską, z której aż 751 uczniów uczy się w liceach i innych szkołach ponadgimnazjalnych w Zielonej Górze, ponad 200 uczniów tych szkół mieszka w gminach: Świdnica, Nowogród Bobrzański, Czerwieńsk, Krosno Odrzańskie i Sulechów.

Mapa 8. Uczniowie szkół ponadgimnazjalnych uczący się w Zielonej Górze



Źródło: Opracowanie własne na podstawie danych Urzędu Miasta Zielona Góra

6. Inne wybrane obszary powiązań

6.1. Studenci

Dojazdy studentów do wyższych uczelni usytuowanych w Zielonej Górze świadczą o powiązaniach z nią gmin, w których mieszkają. W mieście, przede wszystkim na Uniwersytecie Zielonogórskim, studiuje prawie 14 tys. studentów. Około 1/3 z nich mieszka na obszarze Zielonej Góry i pięciu gmin MOF. Udział mieszkańców całego

województwa lubuskiego wynosi 77%³. W przeciwieństwie do uczniów, wiarygodna analiza liczbowa dojazdów studentów z poszczególnych gmin jest trudna i wykraczałaby poza zakres niniejszego opracowania. Należy również zauważyć, że w należącym do MOF Sulechowie znajduje się także wyższa uczelnia – Państwowa Wyższa Szkoła Zawodowa, do której dojeżdżają studenci z innych gmin.

6.2. Komunikacja publiczna

Sieć połączeń autobusowych i kolejowych gmin z rdzeniem MOF odzwierciedla w jakimś stopniu siłę powiązań, jednak trzeba zaznaczyć, że wg różnych szacunkowych analiz dotyczących polskich miast, większość dojeżdżających do pracy korzysta z samochodów prywatnych. W przypadku gmin bezpośrednio otaczających Zieloną Górę podstawową rolę w transporcie zbiorowym odgrywa transport autobusowy. Niestety brak jest jednoznacznych wskaźników w tej dziedzinie, w szczególności dotyczących przepływów pasażerów. Na pewno do największych grup korzystających z transportu zbiorowego należą uczniowie, studenci i osoby dojeżdżające do pracy.

Należy odnotować, że Miejski Zakład Komunikacji w Zielonej Górze, poza miastem, obsługuje także gminę Zielona Góra i Zabór. Do innych gmin docierają autobusy PKS-ów (Zielonej Góry, Nowej Soli i Żar) i innych przewoźników.

6.3. Wspólne projekty

Realizacja wspólnych projektów świadczy o woli współpracy gmin, ich wzajemnych interesach. Projekty generują lub wzmacniają wzajemne powiązania. Najważniejsze projekty, realizowane w ostatnich latach przez miasto Zielona Góra we współpracy z innymi gminami to:

1. *Uporządkowanie gospodarki wodno-ściekowej* – etap I i II (w przygotowaniu etap III). Współfinansowane z Funduszu Spójności 2004-2006 i 2007-2013 (POIS). Partnerzy Zielonej Góry to gmina Zielona Góra i Świdnica (etap I).

³ Wg opracowania zespołu K. Lisowskiego *Analiza stanu zasobów społecznych na terenie obszaru funkcjonalnego Miasta Zielona Góra*, wykonanego również w ramach projektu *Rozwój obszaru funkcjonalnego miasta wojewódzkiego Zielona Góra*

2. *Rozbudowa i modernizacja systemu gospodarki odpadami dla rejonu Zielonej Góry* – z POIS 2014-2020. Partnerzy to członkowie Związku Międzygminnego: miasto Zielona Góra, gmina Zielona Góra, Sulechów, Czerwieńsk, Świdnica, Zabór i Dąbie.
3. *Lubuskie Trójmiasto: Potrzeby i standardy usług publicznych w 7 gminach* – z PO Pomoc Techniczna 2007-2013. Udział biorą: miasto Zielona Góra, miasto Nowa Sól, gmina Zielona Góra, Sulechów, Czerwieńsk, Zabór i Otyń.
4. *Promocja gospodarcza i rozwój terenów inwestycyjnych w obszarze Lubuskiego Trójmiasta* – LRPO 2007-2013, obejmuje Aglomerację Zielonogórską.
5. *Nowoczesna administracja Lubuskiego Trójmiasta* - POKL 2007-2013: miasto Zielona Góra, miasto Nowa Sól i gmina Sulechów.
6. *Lubuskie Trójmiasto. Kwalifikacje a rynek pracy* – z SPO RZL 2004-2006. Projekt objął gminy powiatów: zielonogórskiego grodzkiego i ziemskiego oraz nowosolskiego.

Pierwsze dwa projekty to duże przedsięwzięcia inwestycyjne. Pozostałe to mniejsze, tzw. projekty „miękkie”, prowadzone pod szyldem Lubuskiego Trójmiasta, chociaż obejmujące zazwyczaj większą liczbę gmin. Trudno porównywać te projekty i tworzyć wiarygodną statystykę aktywności partnerskiej gmin. Można jednak wskazać na gminy reprezentowane w największej liczbie projektów. Są to: Gmina Zielona Góra (5) a następnie – Sulechów (4) oraz Zabór, Świdnica, Czerwieńsk i Miasto Nowa Sól (po 3).

7. Obszary powiązań gmin z rdzeniem MOF – ankieta

Badanie opinii gmin o sile powiązań z rdzeniem MOF, w formie ankiet, skierowano do następujących gmin: gmina Zielona Góra, Czerwieńsk, Świdnica, Zabór, Sulechów, Trzebiechów Nowogród Bobrzański, Babimost, Kargowa i Bojadła w powiecie zielonogórskim, Otyń, miasto Nowa Sól, gmina Nowa Sól, Kozuchów, Nowe Miasteczko, Bytom Odrzański, Siedlisko i Kolsko w powiecie nowosolskim, Dąbie, Krosno Odrzańskie Bobrowice i Bytnica w powiecie krośnieńskim oraz Sława Śląska w powiecie wschowskim.

Wypełniający ankietę reprezentanci urzędów miast/gmin mieli za zadanie określić w skali od 1 do 5 stopień powiązań swojej gminy z rdzeniem MOF – Miastem Zielona Góra, w następujących 16 obszarach:

- Zatrudnienie
- Transport publiczny i prywatny
- Wsparcie przedsiębiorczości i innowacji
- Szkolnictwo ponadgimnazjalne i kształcenie ustawiczne
- Szkolnictwo wyższe
- Ochrona środowiska (woda, ścieki, odpady)
- Energetyka
- Rewitalizacja fizyczna i społeczna
- Kultura
- Specjalistyczna opieka zdrowotna
- Turystyka i rekreacja
- Sport
- Handel i usługi
- Mieszkalnictwo
- Zagospodarowanie przestrzenne
- Administracja

Ankiety wypełnili reprezentanci 15 gmin: wszystkich pięciu gmin zaliczonych do MOF wg kryteriów MIR, dziewięciu innych gmin oraz miasta Zielona Góra. Ankiety nie odesłało szereg innych gmin, w tym kilka wykazujących znaczne powiązania z rdzeniem MOF, takich jak Otyń, Dąbie, Krosno Odrzańskie czy Bobrowice.

Wyniki badania są przydatne w ocenie powiązań gmin z rdzeniem, gdyż odzwierciedlają opinie przedstawicieli tych społeczności. Oczywiście są to w dużym stopniu subiektywne opinie osób wypełniających ankiety. Zaskakiwać może to, że np. reprezentanci Nowogrodu Bobrzańskiego, Bojadół czy Kargowej oceniają siłę powiązań swojej gminy z rdzeniem mocniej niż przedstawiciele gminy Zielona Góra czy Świdnica. Mimo to, należy zwrócić uwagę na fakt, że w badaniu brały udział nie osoby przypadkowe lecz władze gmin, mające rozeznanie w kwestiach dotyczących ich rozwoju.

Biorąc pod uwagę średnią z wszystkich ocenianych dziedzin powiązań, najwyższą średnią ocen – powyżej 4,0 w pięciostopniowej skali, wskazały gminy: Nowogród Bobrzański, Bojadła, Czerwieńsk, Zabór i Kargowa. Średnie ocen powyżej 3,0 wskazały gminy Zielona Góra, Sulechów i Świdnica. Pozostałe gminy mieszczą się w

Tabela 3. Powiązania z Zieloną Górą wg ankiet gmin

Lp.	Gmina	Zatrudnienie	Transport	Przedsiębiorczość i innowacje	Szkolnictwo	Szkoły wyższe	Ochrona środowiska	Energetyka	Rewitalizacja	Kultura	Zdrowie	Turystyka i rekreacja	Sport	Handel i usługi	Mieszkalnictwo	Zagospodarowanie przestrzenne	Administracja	Razem	Średnia
1.	Zabór	5	5	5	5	4	2	4	4	4	4	4	4	4	4	3	4	65	4,06
2.	Z.Góra gm.	4	5	4	5	5	4	3	3	5	5	3	3	4	1	3	1	58	3,62
3.	Świdnica	5	5	3	5	5	1		3	4	5	4	4	5	1	1	1	52	3,47
4.	Czerwieńsk	5	5	3	5	5	5	4	4	5	5	5	5	4	3	4	4	71	4,44
5.	Sulechów	4	4	4	4	5	3	2	2	4	4	3	4	4	3	3	4	57	3,56
6.	Średnia dla 5 gmin MOF	4,60	4,80	3,80	4,80	4,80	3,00	3,25⁴	3,20	4,40	4,60	3,80	4,00	4,20	2,40	2,80	2,80		
7.	Nowogród B.	5	5	5	5	5	4	4	5	5	5	5	5	5	5	5	5	78	4,87
8.	Trzebiechów	3	3	1	3	4	2	2	2	4	4	2	4	4	2	1	3	44	2,75
9.	Kargowa	4	3	5	5	5	3	3	5	5	5	5	5	5	3	3	5	65	4,06
10.	Bojadła	5	5	5	5	5	2	4	5	5	5	5	5	4	3	5	5	73	4,56
11.	Nowa Sól m.	4	3	2	3	5	1	1	1	3	3	3	3	4	2	1	2	41	2,56
12.	Kozuchów	3	2	3	3	5	1	1	2	4	4	4	4	4	1	1	3	45	2,81
13.	Siedlisko ⁵	1	3	1	1	3	1	1	1	1	1	1	1	1	1	1	1	20	1,25
14.	Sława	4	3	1	4	5	1	1	3	4	5	5	1	4	1	1	5	48	3,00
15.	Bytnica	3	2	1	3	4	2	2	2	3	4	3	2	3	2	2	4	42	2,62
16.	Średnia gmin 6-15	3,56	3,22	2,67	3,56	4,56	1,89	2,11	2,89	3,78	4,00	3,67	3,33	3,78	2,22	2,22	3,67		
17.	Z.Góra m.	5	3	3	5	4	3	3	2	4	4	3	4	4	2	2	3	54	3,37

Źródło: Opracowanie własne na podstawie ankiet gmin

⁴ W średniej nie uwzględniono Świdnicy, która nie odniosła się do tej dziedziny

⁵ Siedlisko wskazało powiązania tylko w dwóch dziedzinach, w związku z tym w pozostałych zapisano po 1 pkt.

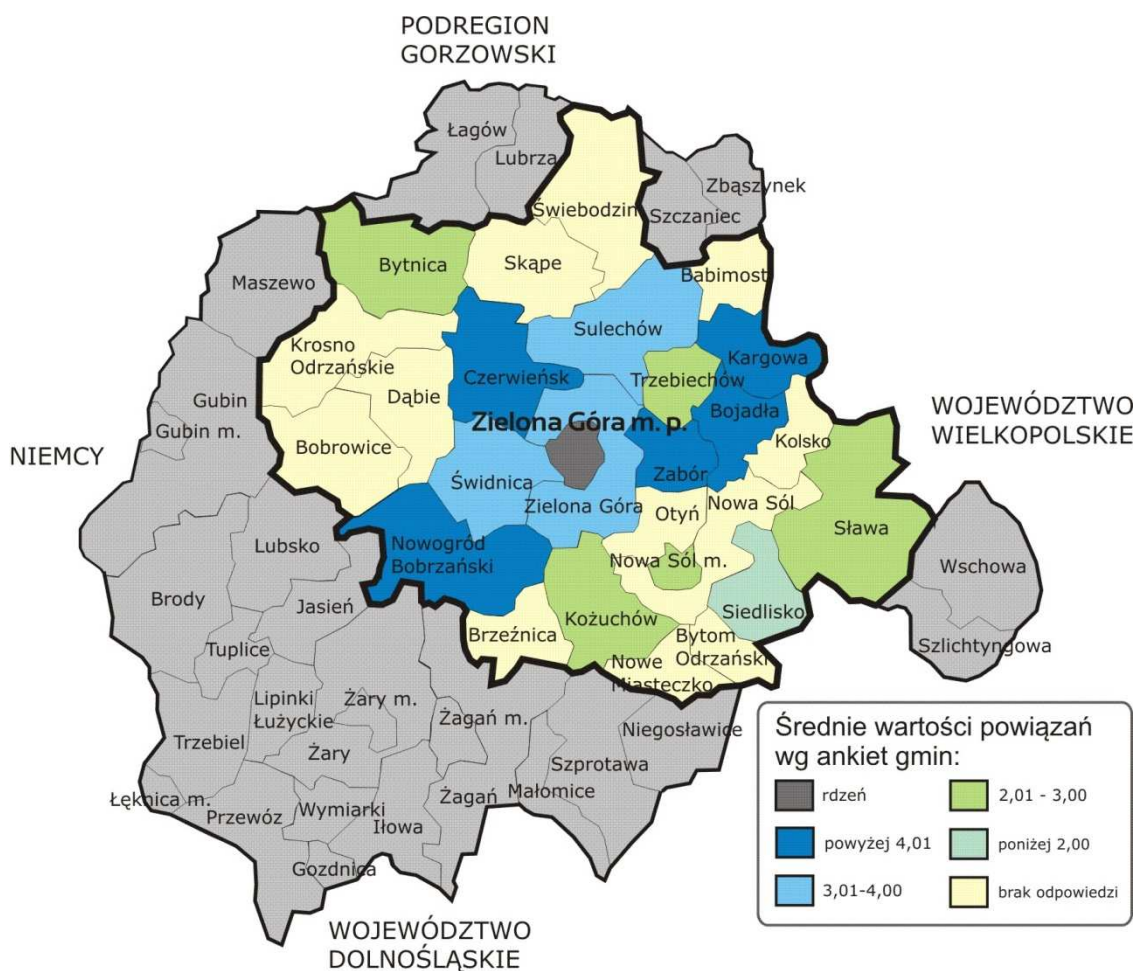
przedziale między 2,0 a 3,0, a Siedlisko niewiele ponad 1,0 (uznając, że poza dwiema dziedzinami nie wykazał powiązań).

Analizując obszary tematyczne można zauważyć to, że pięć gmin z obszaru MOF wskazało na najsilniejsze powiązania z rdzeniem (minimum 4,0) w następujących dziedzinach: zatrudnienie, transport publiczny i prywatny, szkolnictwo ponadgimnazjalne i kształcenie ustawiczne, szkolnictwo wyższe, kultura, specjalistyczna opieka zdrowotna, sport, handel i usługi. Niewiele niższe wartości przyznano wsparciu przedsiębiorczości i innowacji oraz turystyce i rekreacji. Najniższe wartości uzyskały: mieszkalnictwo, zagospodarowanie przestrzenne i administracja – co jest niespodzianką, biorąc pod uwagę to, że wszystkie gminy z tej grupy należą do powiatu zielonogórskiego, którego siedziba jest w Zielonej Górze.

Obszary tematyczne najsilniejszych powiązań gmin z rdzeniem, wskazane przez inne gminy, które odpowiedziały na ankietę, są bardzo spójne z opiniami pięciu ww. gmin. Minimum 4,0 otrzymało szkolnictwo wyższe i zdrowie a powyżej 3,0: zatrudnienie, transport publiczny i prywatny, szkolnictwo ponadgimnazjalne i kształcenie ustawiczne, kultura, turystyka i rekreacja, sport, handel i usługi oraz administracja. Podobnie jak gminy z MOF, gminy te wskazały na słabsze powiązania z rdzeniem w obszarze mieszkalnictwa i zagospodarowania przestrzennego, a wyraźnie niższe – w ochronie środowiska, energetyce oraz wsparciu przedsiębiorczości i innowacji.

Swoje opinie dotyczące siły powiązań wyrazili również przedstawiciele miasta Zielona Góra, oceniając skalę powiązań miasta z otaczającymi gminami. Średnia ocen czterech reprezentantów Urzędu Miasta jest podobna do ocen innych samorządów. Przedstawiciele Zielonej Góry najwyżej ocenili powiązania w dziedzinie zatrudnienia oraz szkolnictwa ponadgimnazjalnego i kształcenia ustawicznego, a nieco niżej – szkolnictwa wyższego, kultury, zdrowia, sportu oraz handlu i usług. Niżej niż inne gminy oceniono powiązania w transporcie, rewitalizacji oraz turystyce i rekreacji.

Mapa 9. Siła powiązań wg gmin



Źródło: Opracowanie własne

8. Warianty delimitacji

8.1. Wariant I – podstawowy, zgodny z delimitacją MIR

Szczegółowa analiza stopnia spełnienia kryteriów MIR oraz dojazdów do szkół wskazała na silne powiązania 5 gmin: gminy Zielona Góra, Zaboru, Świdnicy, Czerwieńska i Sulechowa z rdzeniem MOF – Miastem Zielona Góra. Gminy te wykazują cechy miejskie lub podmiejskie. Ich reprezentanci wysoko oceniają siłę powiązań z miastem w różnych dziedzinach. Gminy uczestniczą w różnych wspólnych inicjatywach i projektach. Tak wyznaczony MOF liczy 185 tys. mieszkańców.

Najsilniejsze powiązania wykazuje gmina wiejska Zielona Góra, a najsłabsze w tej grupie – gmina Sulechów. Jest to zrozumiałe. Sulechów to największe miasto na

obszarze tych pięciu gmin, mające własny rynek pracy i sieć szkół. Należy wskazać również na to, że gmina Sulechów ma pewien potencjał oddziaływania na Zieloną Górę w drugą stronę. Przykładem może być to, że znaczna część studentów i pracowników naukowo-dydaktycznych Państwowej Wyższej Szkoły Zawodowej w Sulechowie to zielonogórzanie. Duża część pracowników (szczególnie kadry) zakładu Rockwool w Cigacicach także mieszka w Zielonej Górze. Sulechów jest jednym z trzech filarów Lubuskiego Trójmiasta. Zaliczenie tej gminy do MOF jest w pełni uzasadnione.

Decyzja MIR o realizacji Strategii ZIT na obszarze MOF zgodnym z kryteriami Ministerstwa, niezależnie od ostatecznej delimitacji, którą wykona samorząd województwa, wpłynie na jeszcze większe powiązanie funkcjonalne pięciu powyższych gmin z Zieloną Górą.

8.2. Wariant II – obszar Lubuskiego Trójmiasta

Poza pięcioma gminami MOF z wariantu podstawowego, obejmuje on miasto Nowa Sól i gminę Otyń, licząc 232 tys. mieszkańców. Tak poszerzony obszar zawiera wszystkie trzy miasta Lubuskiego Trójmiasta.

Nowa Sól jest jak na warunki podregionu zielonogórskiego stosunkowo dużym miastem, liczącym 40 tys. mieszkańców. Ma własne, duże zakłady przemysłowe i szkoły ponadgimnazjalne, stąd jego powiązania z Zieloną Górą w zakresie dojazdów do pracy i szkół są relatywnie niskie. Wskaźniki w tych dziedzinach, a także wskaźnik F2, są niższe od Sulechowa i kilku innych gmin, bardziej odległych od rdzenia. Również w ankietowej ocenie Urzędu Miasta, średnia siła powiązań w 16 dziedzinach jest niższa niż dla większości innych gmin. Biorąc jednak pod uwagę liczbę mieszkańców Nowej Soli, trzeba wskazać na to, że w realnym wymiarze jej rola w otoczeniu Zielonej Góry jest niezwykle istotna, a wzajemne powiązania tych dwóch miast w takich dziedzinach jak gospodarka, szkolnictwo wyższe, kultura czy handel są bardzo ważne. Oba miasta aktywnie uczestniczą w projektach Lubuskiego Trójmiasta, spaja je droga S3, a w niedalekiej przyszłości powinna dojść szybka kolej. Należy wskazać na to, że samorząd Nowej Soli ma własne, wysokie ambicje dotyczące kreowania polityki rozwoju miasta.

Pewną modyfikacją tego wariantu może być dalsze rozszerzenie go o gminę Kożuchów i gminę wiejską Nowa Sól, która z trzech stron otacza miasto Nowa Sól. W tym układzie MOF liczyłby 255 tys. mieszkańców.

8.3. Wariant III – podstawowy, poszerzony o gminy o największych powiązaniach

Spośród pozostałych badanych gmin, trzy wyróżniają się relatywnie silnymi powiązaniem z rdzeniem: Nowogród Bobrzański, Dąbie i Otyń. MOF poszerzony o te gminy liczyłby 206 tys. mieszkańców.

Wszystkie trzy wymienione gminy spełniają kryterium dojazdów do pracy (F1) oraz część wskaźników społeczno-gospodarczych i morfologicznych, a Otyń również wskaźnik zameldowań (F2). Nowogród Bobrzański i Dąbie mają też wysokie wskaźniki dojazdów do szkół. Przedstawiciel Nowogrodu Bobrzańskiego najwyżej z wszystkich uczestników ankiety ocenił siłę powiązań z rdzeniem. Otyń i Dąbie nie odpowiedziały na ankietę, co może świadczyć o ich mniejszym zainteresowaniu współpracą. Z kolei właśnie Nowogród Bobrzański w najmniejszym stopniu uczestniczy we wspólnych projektach z Zieloną Górą i innymi gminami MOF.

8.4. Wariant IV – MOF Zielonej Góry i MOF Nowej Soli

Wariant ten zakłada istnienie dwóch stykających się obszarów funkcjonalnych – Zielonej Góry (z 5 gminami wg wariantu 1) i Nowej Soli z gminami: Kożuchów, Otyń, gminą Nowa Sól, a także gminami: Nowe Miasteczko, Bytom Odrzański i Siedlisko. MOF Nowej Soli z wymienionymi gminami liczyłby 85 tys. mieszkańców, a oba obszary razem – 270 tys.

Wariant ten może jednak budzić wątpliwości. Po pierwsze - brak jest badań powiązań wymienionych gmin z miastem Nowa Sól. Po drugie – Nowa Sól leży bardzo blisko Zielonej Góry, stąd wyznaczanie dla niej osobnego MOF może być dyskusyjne.

8.5. Inne przyszłe warianty

Inne możliwe warianty delimitacji MOF są na dzień dzisiejszy hipotetyczne. Pierwszy dotyczyć może sytuacji po ewentualnym połączeniu miasta i gminy Zielona Góra. Zmieniają się wartości wskaźników – trzeba je będzie zbadać, jednak jest bardzo prawdopodobne, że kryteria spełnią dodatkowe gminy.

Innym wariantem byłoby przyjęcie, że rdzeniem MOF jest nie tylko miasto Zielona Góra ale i dwa pozostałe miasta Lubuskiego Trójmiasta – Nowa Sól i Sulechów. W chwili obecnej rozpatrywanie tego wariantu nie jest możliwe – MIR dopuścił rdzenie

wielobiegunowe tylko dla MOF Gdańska (Trójmiasto) i Katowic (konurbacja górnośląska). Należy też zauważyć, że Nowa Sól oddzielona jest od Zielonej Góry dwiema gminami wiejskimi (Zielona Góra i Otyń) a Sulechów to gmina miejsko-wiejska.

9. Rekomendacje dla Urzędu Marszałkowskiego Województwa Lubuskiego

Biorąc pod uwagę kryteria Ministerstwa Infrastruktury i Rozwoju oraz dokonane w niniejszym opracowaniu analizy, **autorzy rekomendują obecnie Wariant I – podstawowy - delimitacji Miejskiego Obszaru Funkcjonalnego Zielonej Góry** do uwzględnienia w pracach samorządu województwa nad wytyczeniem obszarów funkcjonalnych. Wariant ten jest tożsamy z delimitacją wg kryteriów MIR. Do MOF wchodzi: **miasto Zielona Góra, gminy miejsko-wiejskie: Czerwieńsk i Sulechów oraz gminy wiejskie: Świdnica, Zabór i Zielona Góra.**

W wyniku przeprowadzonych analiz, można wskazać **główne kierunki rozwoju MOF**, obejmujące najważniejsze gminy w kontekście powiązań z Zieloną Górą:

- w powiecie zielonogórskim: gminy miejsko-wiejskie: Nowogród Bobrzański, Kargowa i Babimost oraz gminy wiejskie: Trzebiechów i Bojadła;
- w powiecie nowosolskim: miasto Nowa Sól, gmina miejsko-wiejska Kożuchów oraz gminy wiejskie: Otyń i Nowa Sól;
- w powiecie krośnieńskim: gmina miejsko-wiejska Krosno Odrzańskie i gmina wiejska Dąbie.

Zaliczenie wszystkich pozostałych gmin powiatu zielonogórskiego do obszaru głównych kierunków powiązań MOF ma swoje uzasadnienie. Przynależność administracyjna do tego powiatu nie jest bez znaczenia. Nowogród Bobrzański wykazuje silne powiązania z Zieloną Górą w zakresie dojazdów do pracy i do szkół. Kargowa spełnia aż 5 kryteriów MIR. W gminie Babimost znajduje się lotnisko, służące głównie mieszkańcom MOF Zielona Góra. Powiązania Trzebiechowa i Bojadł z rdzeniem MOF utrudnia brak mostu na Odrze w Milsku. Jeżeli jego budowa w najbliższych latach dojdzie do skutku, to znacznie wzrosną powiązania z Zieloną Górą tych gmin, jak i gmin spoza powiatu: Kolska i Sławy Śląskiej.

Zaznaczony w SRWL obszar gmin: miejskiej i wiejskiej Nowa Sól, Otyń i Kożuchów jako główny kierunek rozwoju MOF Zielonej Góry ma szczególne uzasadnienie.

Wprawdzie powiązania obu gmin nowosolskich z rdzeniem są niższe od oczekiwanych, ale cały ten obszar jest mocno zurbanizowany i ważny dla rozwoju społeczno-gospodarczego. Biorąc pod uwagę wskaźniki powiązań, w obecnej chwili trudno do obszaru głównych kierunków powiązań MOF zaliczyć inne gminy powiatu nowosolskiego.

Zaliczenie gminy Krosno Odrzańskie do głównych kierunków rozwoju MOF może budzić wątpliwości. Warto jednak zauważyć, że jest to piąta spośród 26 analizowanych gmin pod względem liczby mieszkańców. Krosno ma też dobre wskaźniki dojazdów do pracy i szkół. Leżąca między Krosnem Odrz. a MOF gmina Dąbie ma bardzo duże powiązania z Zieloną Górą. Niezłe wskaźniki osiągają też gminy Bytnica i Bobrowice, są to jednak bardzo słabo zaludnione gminy wiejskie i nie mają istotnego znaczenia dla rozwoju MOF.

Słabe wskaźniki powiązań funkcjonalnych gmin Świebodzin i Skąpe nie pozwalają obecnie zaliczyć ich do obszary rozwoju MOF. Należy jednak podkreślić rolę Świebodzina jako ważnego miasta, położonego w środku województwa, na skrzyżowaniu dwóch głównych szlaków komunikacyjnych.

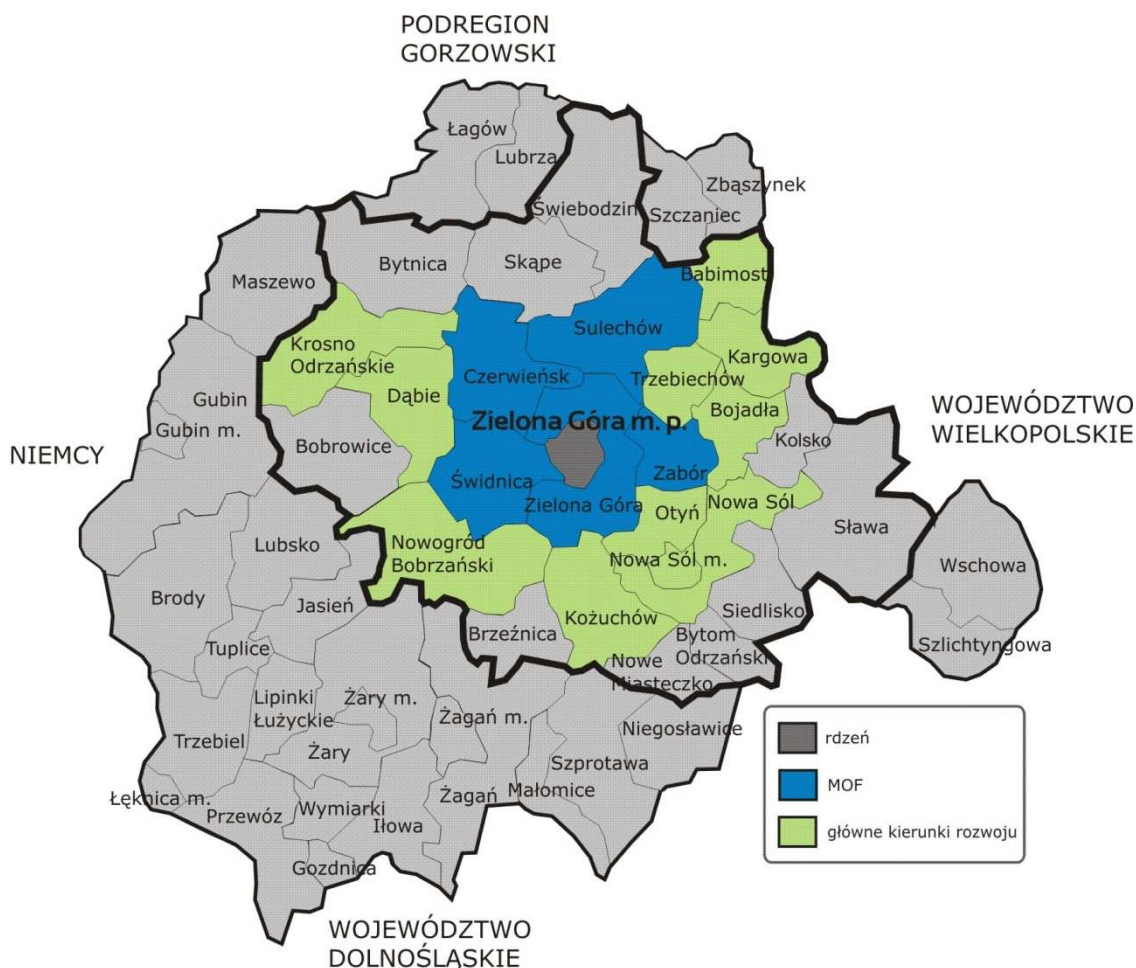
Jeżeli rozporządzenie MIR ws. określania obszarów funkcjonalnych wejdzie w życie i będzie zawierać kryteria jakie przewiduje jego projekt⁶, to samorząd województwa nie będzie miał manewru przy delimitacji MOF Zielonej Góry. Obecnie warunki spełnia tylko wariant I. Przewidzianą w projekcie możliwość włączenia do MOF gminy miejskiej z nim graniczącej nie dotyczy Nowej Soli, ponieważ od MOF oddziela ją gmina Otyń.

Jeżeli kryteria MIR zostaną skorygowane lub pojawią się nowe dane statystyczne (wskazano wyżej na to, że wskaźniki F1 i S1 opierają się na danych z lat 2006 i 2002) przed nowelizacją Planu Zagospodarowania Przestrzennego Województwa Lubuskiego, MOF Zielonej Góry może być zmieniony. Nie wydaje się, żeby zmiany takie dotyczyły jego zmniejszenia – wariant I powinien być traktowany jako minimum.

⁶ Projekt rozporządzenia MRR z dnia 2 sierpnia 2013 r. w sprawie szczegółowych warunków określania obszarów funkcjonalnych i ich granic.

Ewentualne rozszerzenie MOF na pewno dotyczyć będzie jednej lub kilku gmin zaliczonych do jego głównych kierunków rozwoju. Już obecnie bliskie spełnienia minimum 6 kryteriów są np. Nowogród Bobrzański i Otyń.

Mapa 10. Zasięg MOF oraz kierunki jego rozwoju



Źródło: Opracowanie własne

W przypadku bardziej elastycznego podejścia przez MIR do kryteriów delimitacji, pożądane byłoby przeanalizowanie możliwości rozszerzenia MOF na obszar całego Lubuskiego Trójmiasta, zgodnie z Wariantem II – w wersji ścisłej (miasto Nowa Sól i gmina Otyń) lub nawet w wersji poszerzonej także o gminy Kożuchów i Nowa Sól.

Spis tabel

Tabela 1. Wskaźniki delimitacji w gminach.....	15
Tabela 2. Uczniowie z gmin uczący się w Zielonej Górze	21
Tabela 3. Powiązania z Zieloną Górą wg ankiet gmin	28

Spis map

Mapa 1. Obszary funkcjonalne lubuskich miast wojewódzkich wg SRWL.....	7
Mapa 2. Miejskie obszary funkcjonalne ośrodków wojewódzkich wg MIR.....	9
Mapa 3. MOF Zielonej Góry wg MIR	10
Mapa 4. Grupy gmin objęte badaniem na tle podregionu zielonogórskiego	14
Mapa 5. Dojazdy do pracy	18
Mapa 6. Liczba spełnionych kryteriów	19
Mapa 7. Uczniowie dojeżdżający do szkół.....	23
Mapa 8. Uczniowie szkół ponadgimnazjalnych uczący się w Zielonej Górze	24
Mapa 9. Siła powiązań wg gmin	30
Mapa 10. Zasięg MOF oraz kierunki jego rozwoju.....	35